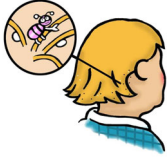


## Μολύνσεις



# Φθειρίαση (ψείρες του κεφαλιού)

### Σημαντικά σημεία

- Οι ψείρες του κεφαλιού είναι συνηθέστερες σε παιδιά του σχολείου. Είναι ασυνήθιστες σε μωρά.
- Οι ψείρες δεν φαίνονται εύκολα, αλλά μπορείτε να δείτε τα αβγά κολλημένα στα μαλλιά.
- Λοσιόν ή σαμπουάν για ψείρες του κεφαλιού θα πρέπει να χρησιμοποιούνται σύμφωνα με τις οδηγίες και να επαναλαμβάνονται μία εβδομάδα αργότερα.
- Μπορείτε να βάλετε στα μαλλιά μαλακτικό μαλλιών για να σας διευκολύνει να απομακρύνετε τα αβγά και τις ψείρες με χτένα για τις ψείρες.
- Θα πρέπει να χρησιμοποιείτε το μαλακτικό μαλλιών και τη χτένα για τις ψείρες μέχρι να μην υπάρχουν αβγά πάνω στα μαλλιά.
- Όλα τα επηρεασμένα μέλη της οικογένειας θα πρέπει να κάνουν τη θεραπεία για να προληφθεί περαιτέρω λοίμωξη μέσα στην οικογένεια.
- Δεν θα πρέπει να μοιράζονται χτένες, βούρτσες, καπέλα και κορδέλες κεφαλής.

### Τι είναι;

Ψείρες του κεφαλιού είναι άπτερα έντομα που προκαλούν ένα νόσημα με φαγούρα στο τριχωτό της κεφαλής. Τρέφονται με ανθρώπινο αίμα και συνήθως ζουν και γεννούν τα αβγά τους στα μαλλιά στο πίσω μέρος του κεφαλιού και λαιμού και πίσω από τα αυτιά. Τα περισσότερα άτομα παθαίνουν αλλεργία από τις ψείρες και τα αβγά τους και αυτό προκαλεί φαγούρα. Το ξύσιμο προκαλεί ερεθισμό του δέρματος (κόκκινο, μοβ ή καστανό ερεθισμό) με εκκρίσεις και λεπίδωση.

Δεν παθαίνουν αλλεργία από τις ψείρες όλα τα άτομα και αυτά τα άτομα μπορεί να έχουν ψείρες του κεφαλιού αλλά δεν έχουν φαγούρα ή άλλο σύμπτωμα για να γνωρίζουν για την παρουσία τους.

Οι ψείρες του κεφαλιού είναι συνηθέστερες σε παιδιά που πηγαίνουν σχολείο, νηπιαγωγείο ή παιδικό σταθμό. Είναι σπάνιες στα μωρά. Η διάγνωση γίνεται είτε βρίσκοντας ψείρες ή τα αβγά τους κολλημένα στα μαλλιά κοντά στο δέρμα του κεφαλιού. Αντίθετα από τη πιτυρίδα, δεν μπορείτε να βγάλετε τα αβγά χτενίζοντάς τα με μια κανονική χτένα.

Οι ψείρες ζουν στο τριχωτό της κεφαλής και γεννούν τα αβγά στα μαλλιά. Οι ψείρες έχουν μέγεθος περίπου σαν το κεφάλι της βελόνας και τα περισσότερα άτομα έχουν μόνο 8-10 ψείρες στο τριχωτό της κεφαλής οπότε μπορεί να είναι δύσκολο να τις δείτε. Απεναντίας, μπορεί να υπάρχουν εκατοντάδες αβγά κολλημένα στις τρίχες που ίσως είναι ευκολότερο να τα δείτε. Με την επαφή κεφάλι με κεφάλι ή τη χρήση ίδιων καπέλων, κορδελών για το κεφάλι ή χτένες μεταδίδονται οι ψείρες από

## **Greek - Pediculosis (Head Lice)**

ένα άτομο στο άλλο. Οι ψείρες δεν μπορούν να ζήσουν μακριά απ' το ανθρώπινο σώμα για πάνω από λίγα λεπτά της ώρας.

### **Πώς μπορούν να προληφθούν;**

Όλα τα επηρεασμένα μέλη της οικογένειας θα πρέπει να κάνουν τη θεραπεία για να προληφθεί περαιτέρω λοίμωξη μέσα στην οικογένεια. Δεν θα πρέπει να μοιράζονται χτένες, βούρτσες, καπέλα και κορδέλες κεφαλής. Οι βούρτσες και οι χτένες θα πρέπει να πλένονται με καυτό νερό και να τις στεγνώνετε προσεκτικά.

### **Πώς αντιμετωπίζονται;**

Τα προϊόντα για τις ψείρες του κεφαλιού θα πρέπει να χρησιμοποιούνται μόνο αν μπορείτε να δείτε ψείρες ή αβγά στα μαλλιά του παιδιού. Για να ελέγξετε αν υπάρχουν ψείρες του κεφαλιού μπορείτε να χρησιμοποιήσετε ένα κανονικό μαλακτικό (conditioner) μαλλιών και μια χτένα για ψείρες, μια μέθοδος που μπορείτε να χρησιμοποιήσετε και ως θεραπεία.

Για να κάνετε αυτή τη μέθοδο, χτενίστε τα στεγνά μαλλιά με μαλακτικό από τη βάση των μαλλιών προς τις άκρες με χτένα για ψείρες. Χτενίστε τα μαλλιά τμηματικά σκουπίζοντας το μαλακτικό από τη χτένα με ένα χαρτομάνδηλο για να απομακρύνετε τα αβγά και τις ψείρες. Κάθε τμήμα του κεφαλιού θα πρέπει να το χτενίζετε τουλάχιστον 5 φορές. Ξεπλύνετε ολόκληρο το κεφάλι με ζεστό νερό όταν δεν υπάρχουν πλέον άλλα αβγά ή ψείρες πάνω στη χτένα. Το πρόβλημα μπορεί να ξαναπαρουσιαστεί αν έχουν παραμείνει μερικά ζωντανά αβγά πάνω στα μαλλιά. Θα πρέπει να ελέγχετε το παιδί κάθε εβδομάδα με την ίδια μέθοδο.

Υπάρχουν διάφορες λοσιόν ή σαμπουάν για τις ψείρες του κεφαλιού που πωλούνται στα φαρμακεία. Δεν είναι όλα κατάλληλα για μικρά παιδιά ή έγκυες γυναίκες γι' αυτό διευκρινίστε το προσεκτικά με τον φαρμακοποιό. Αυτά τα παρασκευάσματα μπορεί να είναι αποτελεσματικά όταν χορηγούνται σύμφωνα με τις οδηγίες. Η θεραπεία συνήθως χρειάζεται δύο επαλείψεις με το παρασκεύασμα σε διάστημα επτά ημερών για να απομακρύνετε όλες τις ψείρες και τα αβγά από τα μαλλιά.

Το κεφάλι μπορεί να έχει φαγούρα για μια εβδομάδα μετά την απομάκρυνση των ψειρών. Το ξύσιμο μπορεί να προκαλέσει ερεθισμό του δέρματος με δερματικές εκκρίσεις, πρησμένοι αδένες και ελαφρό πυρετό. Αν συμβεί αυτό πηγαίστε στον οικογενειακό σας γιατρό.

Είναι όμως σημαντικό να συνεχίζετε να ελέγχετε το παιδί κάθε εβδομάδα χρησιμοποιώντας τη μέθοδο του 'Μαλακτικού και Χτένας' για 2-3 εβδομάδες μετά τη χρήση εντομοκτόνου για να βεβαιωθείτε ότι η θεραπεία ήταν αποτελεσματική.

### **Περισσότερες πληροφορίες**

Νοσοκόμα Υγείας Μητέρας και Παιδιού της περιοχής σας.

Φαρμακοποιός σας.

Οικογενειακός σας γιατρός.

Δερματολόγος.